

HOTEL DES VENTES DE CHERBOURG

COLLECTION D'ÉTAINS ANCIENS
Dimanche 15 SEPTEMBRE 2024 à 14h



N° 413

Maître Samuel BOSCHER

Commissaire-priseur

4, rue Noyon 50100 CHERBOURG

Téléphone : 02 33 20 56 98 - Email : boscher.s@wanadoo.fr

Enchères Live et ordres d'achats secrets :
Interencheres-live.com et Drouot-Live

Jean-Claude COMMENCHAL, expert,

Téléphone : 02 32 57 14 95 - Email : jc.commenchal@orange.fr

Site internet : www.commenchal-expert-etains.com

Jours et horaires d'exposition :

Le vendredi 13 et le samedi 14 septembre, de 10h à 12h et de 14h à 18h

Sur rendez-vous les jours précédant la vente

Il n'y aura pas d'exposition le dimanche matin



388. ANGERS (?)
Grand PLAT ROND en étain forgé à aile large unie dit « à la cardinal » muni d'un jonc de renfort périphérique extérieur. Poinçon de maître non identifié : cerf passant / I.B.

Grande marque de propriété estampée aux armes de la famille De NICOLAY qui sont « d'azur au lévrier courant

d'argent, accolé de gueule, bouclé d'or »

Diamètre : 38 cm

Milieu du XVII^{ème} s

Famille de laquelle sont issus de très nombreux

grands notables du XIV^{ème} au XX^{ème}.

Etat de conservation : Piqûres au bouge, taches au revers et petit rebouchage au centre

Bibliographie : « Quand l'étain brillait en Anjou », Musée d'Angers, 1996.

200/300

389. BESANCON

PICHET balustre en étain à pied évasé, gobelet en quart de rond et pucier à deux bourgeons.

Marque de propriété estampée : SB*B

Contremarque intérieure aux armes de la ville : aigle aux colonnes.

Poinçon (usé) de Jean-Baptiste VARIN reçu maître en 1700 : marteau couronné / I.B.V / (1700).

Trace de poinçon de contrôle aux armes de la ville

Première moitié du XVIII^{ème} s

Une rayure sur le couvercle et une consolidation de la languette.



120/180



390. BORDEAUX

PICHET à épaulement en étain, pied en quart de rond, gobelet en talon droit et pucier à glands. Contremarque B.L attribuée à Bertrand LATAPIE actif dès 1840, décédé avant 1867.

Hauteur : 20,2 cm. Milieu du XIX^{ème} s.

Très bon état

Ce pichet est parfaitement identique à un exemplaire de François FABREGUETTES ; il est fort plausible de penser que les deux pichets soient issus du même moule transmis à Pierre Valentin FABREGUETTES puis à Bertrand LATAPIE vers 1840.

180/220



391.CAEN

PLAT ROND en étain à bord mouluré. Poinçon de contrôle : C couronné / CAEN / 1764. Poinçon de Jean-Jacques GUEROULT reçu maître vers 1750 : épée couronnée / I.GUEROULT / CAEN / 1753. Diamètre : 31,5 cm. Dernier tiers du XVIII ème s



70/90

**392. CLAMECY**

PORTE-DÎNER tronconique en étain à gorge en quart de rond, couvercle mamelonné à prise centrale et anse ballante à attaches à têtes d'angelots. Poinçon de Claude François BOUVIER actif dès 1835 : marteau couronné / BOUVIER À CLAMECY. Hauteur à la gorge : 8 cm. Milieu du XIX ème
En bon état.

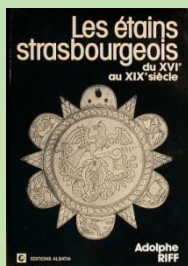
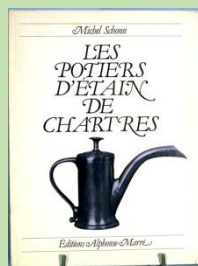
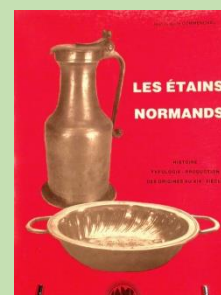
Rare petite dimension de la production de ce centre.

140/180

393.DOCUMENTATION

« Les étains normands », Jean-Claude COMMENCHAL, 1981. 246 pages. Très nombreux poinçons et illustrations. (épuisé)
Pourra être regroupé avec le lot suivant

15/20

**394. DOCUMENTATION**

Deux ouvrages.

Très nombreux poinçons et illustrations.

« Les potiers d'étain de Chartres », SCHONN Michel, 105 pages, 1982. (épuisé)

« Les étains strasbourgeois », RIFF Adolphe, 101 pages, 1925, réédition de 1975. (épuisé)

50/70

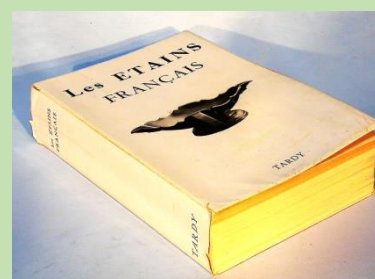
395.DOCUMENTATION

« Les étains français » de TARDY (épuisé) - Édition de 1964 : 1030 pages traitant des centres de production. 1825 poinçons de villes et de maîtres et 745 documents y sont reproduits, ainsi que les lois générales, techniques de fabrication, ...etc.

En état d'usage mais complet

Cet ouvrage comporte quelques erreurs. Il n'en reste pas moins vrai que cet auteur a été pionnier de l'archéologie de l'étain et que son travail demeure indispensable.

En état d'usage



70/100

**396. FRANCE**

Curieux PLAT en étain à bord rond chantourné et mouluré gravé d'une scène allusive d'un sauvetage ou d'une évasion : un personnage descend « en rappel » pour secourir un homme suspendu par son seul vêtement. Diamètre : 29,9 cm. Vers 1800.

Parfait état

60/90

397. FRANCE

Très grand PLAT OBLONG en étain à bord chantourné et mouluré. Poinçons « fantaisie ». Longueur : 43 cm.

XX^{ème} s dans le goût du



XVIII^{ème} s

En très bon état

20/40

**398. FRANCE**

Ensemble de 6 SERINGUES à clystère en étain à pousoir à anneau. Longueurs : de 7,5 à 21 cm.

XIX^{ème} s

Les plus petites étaient à usage nasal ou auriculaire

80/120

399. FRANCE

Deux paires de SAUPOUDREUSES cylindriques en étain à bouchons vissés. Hauteurs : environ 9 cm. XIX^{ème} s.

50/80

**400. ILE DE FRANCE**

BROC DE CHAI dit « de marchand de vin » en étain, de forme bitronconique à gobelet en botte, orné de quatre séries d'épaisses moulures, et muni d'une anse crantée. Poinçon de qualité : FIN. Hauteur : 36 cm. Première moitié du XIX^{ème} s

Forme inspirée de celles de la tonnellerie de la seconde moitié du XVIII^{ème} s.- Très bon état

90/120

401. LILLE

Paire de PLATS dédicatoires en étain à bord rond mouluré gravés des prénoms d'un couple : L(OUI)SE DELMER / REINE / 1885, pour l'un, et J.Bte (Jean-Baptiste) DELMER / ROI / 1885, pour le second.

Poinçonnage : 1° - en clair : RUDOT-LILLE / M(aison) OUDART. 2° - poinçon aux armes de ville couronnées.

Diamètre : 32 cm.

Seconde moitié du XIX ème s.

L'un a été régulièrement nettoyé, l'autre non, leur patine est donc différente

Ces plateries à mentions dédicatoires sont caractéristiques des productions de la région de Lille, elles récompensaient les vainqueurs de divers jeux d'adresse : tir à l'arc ou à l'arbalète, tir au pigeon, jeux de boules, combats de coqs...etc.

Bibliographie : Mon article dans la revue « L'ESTAMPILLE » N°151 de novembre 1982

140/180



402. LISIEUX

PICHET en étain, à épaulement, pied évasé, poucier à glands et anse à crossette. Poinçon de Nicolas PREAUX reçu maître en 1744 : serpente / N.PREAVX / 1751. Hauteur : 27,3 cm. Entre 1751 et 1780

En très bon état et de belle qualité.

Ce maître meurt en 1762, sa veuve poursuit l'activité jusqu'en 1780

200/280



403. LOUVAIN

PLAT rond creux en étain à aile étroite moulurée. 1° - Poinçon apposé deux fois de Pierre Jean MARIS : personnage / volatile / P.J. MARIS / LOUVAIN. 2° - rose couronnée / J.M. Marques de propriété estampées datées 1855 : AC / EBLFM. Diamètre : 33,8 cm. Milieu du XIX ème s.

60/90



404. LYON

Grande SAUPOUDREUSE balustre en étain, à piedouche à godrons et couvercle vissé ajouré à toupie, gravée en plein de motifs végétaux.

Poinçon de François CARMOUCHE reçu maître vers 1680 : mouche / F.C.

Poinçon de contrôle curieusement apposé trois fois : 1°- LYON / --- /. 2°- FF couronnées / 1741 / (LY)ON. 3°- CC / lis couronné / 1741 / (LY)ON. Hauteur : 22,6 cm.

Avant 1714

Nous constatons ici curieusement la présence sur un même objet d'un contrôle pour l'étain commun et d'un autre pour l'étain fin.

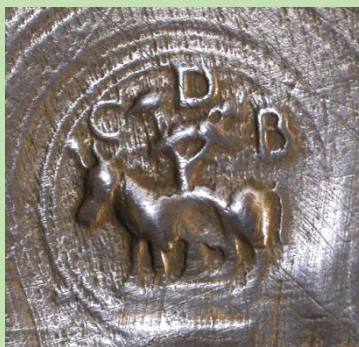


Zones d'usure du décor au culot et reprise d'un ajour du couvercle.

550/700

405. MAYENNE

Grand PICHET à épaulement en étain, à pied évasé, gobelet droit oblique et poucier à glands. Contremarque de C.D BARRIER reçu maître avant 1757 : âne devant un arbre / C.D.B. Hauteur : 29,2 cm. Seconde moitié du XVIII^{ème} s. Rare provenance - Très bon état



200/300

**406. PARME**

LAMPE À HUILE en étain à fut tronconique à nœud médian, large base en cuvette, bec à clapet articulé et brûleur en tôle de fer, complet de sa réserve en verre soufflé d'origine. Poinçon en clair attribué à Giovanni ALBERTINI actif après 1800.

Hauteur : 35,3 cm.

PARME (?), première moitié du XIX^{ème} s.

Bibliographie : « Il peltro in Piemonte » par Attilio Bonci, 2005, qui cite ce maître.

Petit enfoncement au nœud et piqûres dans la cuvette.

350/450

407. PONT-AUDEMER

PICHET à épaulement en étain,

pied évasé, gobelet en talon droit et poucier à glands. Poinçon incomplet de Charles DELAHAYE reçu maître en 1741 : (volatile) / (DELA)HAYE / (174)1. Hauteur : 22,7 cm. Milieu du XVIII^{ème} s.

Rare provenance - Très bon état



180/250

**408. PONTOISE**

PICHET à épaulement en étain, pied en plinthe oblique, gobelet en talon droit et poucier à crête moulurée à languette moulurée et rampante. Poinçon inédit de Jean III DELAVIGNE reçu maître vers 1750 : outil de vigneron / J.D.L / P / C (le P signifiant Pontoise et le C commun). Hauteur : 22,1 cm. Seconde moitié du XVIII^{ème} s.

Parfait état, en patine moyenne - Rare provenance

230/280





+

409.ROUEN

PICHET à épaulement en étain, pied en plinthe, gobelet en talon droit et poucier à glands. Poinçon de contrôle : C couronné (inversé) / (178)8 / R. Poinçon d'Antoine Félix LOISEAU reçu maître entre 1767 et 1770 : volatile éployé couronné / A.F.L. Rare poinçon de jaugeage à la croix pattée apposé deux fois. Hauteur : 22,3 cm. Fin du XVIII ème s

Beau de qualité et d'état

220/280

**410. ROUEN**

Rare très petit PICHET à alcool de forme balustre en étain à piédouche oblique, gorge évasée et poucier en bâtonnet. Poinçon de contrôle apposé à l'intérieur du pied : CC couronnées / 61 / R.

Hauteur : 9,8 cm.

De l'année 1761

Nous connaissons l'existence du contrôle millésimé 1762, ce qui

permet de dater précisément ce pichet.

En très bon état

180/250

411.ROUEN

ECUELLE en étain à oreilles en console à décor de palmettes et contour rubané, couvercle mamelonné orné de palmettes et rinceaux feuillagés. Prise en marguerite. Poinçon de contrôle : F couronné /76 / R.

Poinçon de Charles DROISSEL reçu maître vers 1740 : marteau couronné / C.D.S. Longueur : 30,5 cm.

De l'année 1776.

Les deux éléments sont clairement poinçonnés.

À Rouen les poinçons de contrôle ont été actualisés très régulièrement et permettent des datations précises.

De belle qualité et en très bon état

350/500



412.ROUEN

Grand PICHET en étain de forme à épaulement, pied évasé, gobelet en talon droit et poucier à glands. Hauteur : 29,2 cm.

Milieu du XVIII ème s

Pièce du type I haut-normand, de belle qualité en très bon état.

La plus grande mesure de ce centre jaugeant le « pot »

100/150



413. TOULOUSE (Reproduite en couverture)

Belle AIGUIERE en étain dite « en casque de Mars », à gorge en S à bec joliment formé, piédouche mouvementé et mouluré surmonté d'un nœud ; elle est munie d'une anse à crosse drapée et longs godrons. Le culot est orné d'une frise de languettes en relief. Poinçon de contrôle : FF couronnées / 1709 / TOL (pour Tolosa). Hauteur : 28,3 cm. Première moitié du XVIII ème s

Très beau et rare modèle du type III présentant une variante d'anse du type II (§ René Richard : « Potiers d'étain de l'ancien Languedoc et du Roussillon

1000/1300

414.VEVEY

PICHET en étain, à épaulement, pied et gobelet en quart de rond et poucier à deux bourgeons. Poinçon de Pierre André UTIN reçu maître en 1736 : lion rampant / ANDRE VTIN. Poinçon de l'« Exercice de l'Arquebuse ». Hauteur : 20,8 cm. Milieu du XVIII ème s.

Consolidation de l'attache inférieure de l'anse invisible de l'extérieur

150/220





415. VITRÉ

PICHET à épaulement en étain, pied évasé, gobelet droit oblique et pucier à glands.

Poinçon de contrôle incomplètement lisible : C couronné / 172(-) / (V)ITRE. (Il s'agit de celui de 1729, le dernier millésime répertorié, qui a été utilisé jusqu'à la période révolutionnaire)

Poinçon incomplet de Pierre RAOULT reçu maître vers 1750 : Saint-Pierre / coq / 1777 / (PIERRE RAOULT A VITRAY).

Hauteur : 27,9 cm.

Fin du XVIII ème s

Rarissime provenance dans un très bel état de fraîcheur et de superbe qualité de matière.

Paradoxalement, alors que la Bretagne possédait des mines stannifères, l'industrie de l'étain y fut très réduite dans sa partie orientale et quasiment inexistante dans le reste de la région.

550/800

CONDITIONS DE LA VENTE

Elle sera faite au comptant et avec garantie et les acquéreurs paieront 20 % TTC de frais en sus des enchères.

Une exposition préalable permettant aux acquéreurs de se rendre compte de l'état des objets mis en vente, il ne sera admise aucune réclamation une fois l'adjudication prononcée.

Les personnes désirant se porter acquéreur à une vente aux enchères publiques peuvent soit enchérir elles-mêmes en assistant à la vente, soit confier au commissaire-priseur ou à son représentant qualifié, la mission d'enchérir pour leur compte, soit enchérir via le site interencheres-live.com.

E.U.R.L. BOSCHER enchères. Société de Ventes Volontaires aux enchères publiques - N° agrément 2002 - 47. Personne habilitée à diriger la vente : Maître BOSCHER Samuel, commissaire-priseur.